



DOSSIER DE PRESSE



CARAVANE « DIABÈTE, TOUS CONCERNÉS » ILE DE LA REUNION

10^{ème} édition
11 au 16 novembre 2019



Contact presse :

Association Santé en Entreprise (SEE)

Claudine Wolff

Mobile : 06 93 40 66 46

Email : cwolff@santeenentreprise.com

Sommaire

1. Le diabète de quoi parle-t-on ?	3
1.1- Le diabète : mieux le connaître pour le combattre	3
1.2- Le diabète, une épidémie globalement silencieuse	4
1.3- Le diabète à La Réunion	5
2. La journée mondiale du diabète (JMD)	6
2.1- Le choix de la date du 14 novembre	6
2.2- Les actions de SEE et de ses partenaires à la JMD	6
2.3- Le Cercle Bleu symbole de la lutte contre le diabète	6
3. Quel rôle pour les entreprises dans la lutte contre le diabète ?	7
3.1- L'entreprise au cœur de la prévention	7
3.2- Une charte pour agir contre le diabète en milieu de travail	7
4. L'opération « Le Diabète, tous concernés »	9
4.1- Le principe de l'opération	9
4.2- Remerciements aux Ambassadeurs de l'opération à La Réunion	10
4.3- Quelques images des précédentes éditions	12
4.4- Dates à retenir pour la 10ème édition (11 au 16 novembre)	13
5. Partenaires	14
6. A propos de Santé en Entreprise (SEE)	15

1. Diabète : de quoi parle-t-on ?

1.1 - Le diabète : mieux le connaître pour le combattre

Au quotidien, chacun peut agir pour prévenir le diabète

A la maison comme au travail, des gestes simples et efficaces permettent de prévenir le diabète de type 2 :

- **Se faire dépister régulièrement** à l'aide de tests qui mesurent le taux de sucre dans le sang.
- **Adopter une alimentation équilibrée et variée**, réduire la consommation de sucre, d'alcool, et de matières grasses.
- **Maintenir un poids proche de la normale, faire de l'exercice physique** d'intensité modérée au moins 30 minutes par jour.

Seul un test sanguin réalisé par un dosage de la glycémie (c'est-à-dire du taux de sucre dans le sang) à jeun permet de diagnostiquer le diabète.

Selon les critères de l'OMS, il y a diabète quand la glycémie à jeun est supérieure ou égale à deux reprises à 1,26 g/l.

Le diabète ne se voit pas, il se dépiste !



Qu'est-ce que le diabète ?

Le diabète est une maladie chronique qui apparaît lorsque le pancréas ne produit pas suffisamment d'insuline ou que l'organisme n'utilise pas correctement l'insuline qu'il produit. L'insuline est l'hormone qui régule le taux de sucre dans le sang. Il existe plusieurs types de diabète.

Le diabète de type 1 (dit diabète insulino-dépendant ou juvénile) est caractérisé par une production insuffisante d'insuline et exige une administration régulière après chaque prise alimentaire de cette dernière. **La cause de diabète de type 1 n'est pas connue, et en l'état des connaissances actuelles, il n'est pas possible de le prévenir.** Les symptômes sont les suivants: urines abondantes, sensation de soif, faim constante, perte de poids, altération de la vision et fatigue. Ces symptômes peuvent apparaître brutalement.

Le diabète de type 2 (dit diabète non insulino-dépendant ou diabète gras) résulte d'une mauvaise utilisation de l'insuline par l'organisme. Le diabète de type 2 concerne **92% des cas. Il est en grande partie lié au mode de vie : mauvaise alimentation, surpoids, sédentarité. C'est cette forme de la maladie qui est en pleine expansion.**

Le diabète gestationnel peut quant à lui être décelé chez les femmes enceintes.

1.2 - Le diabète, une épidémie globalement silencieuse

Le diabète est une maladie grave qui, sans traitement approprié, peut être à l'origine de complications majeures telles que : cardiopathie, néphropathie et insuffisance rénale, amputations des membres inférieurs, accidents vasculaires cérébraux et cécité.

1 adulte sur 11 concerné par le diabète dans le monde (415 million)

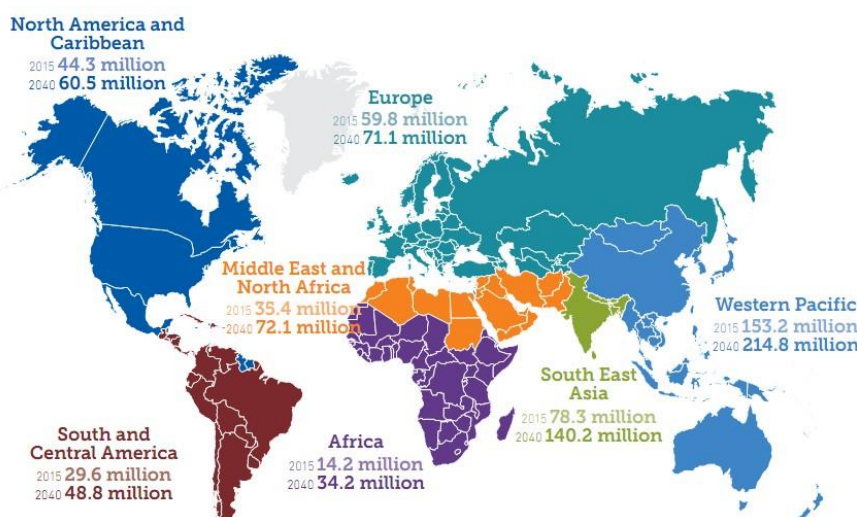


Si rien n'est fait, la Fédération Internationale du Diabète (**FID**) prévoit que le nombre de diabétiques pourrait atteindre **642 millions en 2040**, avec une poussée forte dans les pays en voie de développement comme la Chine et l'Inde.

Toutes les tranches d'âge sont concernées : enfants, jeunes, et adultes.

NOMBRE DE PERSONNES ATTEINTES DE DIABETE PAR REGION EN 2015 ET 2040

Estimated number of people with diabetes worldwide and per region in 2015 and 2040
(20-79 years)



La Fédération Internationale du Diabète (**FID**) estime que plus de 46 % des personnes atteintes de diabète dans le monde l'ignorent, faute d'un diagnostic. En effet, le diabète ne provoque en général aucune manifestation sur une très longue période.

Source : Atlas du Diabète 2016 de la FID, 7^{ème} édition.

1.3 - Le diabète à l'île de La Réunion : un enjeu majeur de santé publique

Selon la FID, plus de 100 000 personnes âgées de 20 à 79 ans sont atteintes d'un diabète à La Réunion, soit une prévalence de 18,2 %.

62,5 % [44,7% - 73,8 %] des cas de diabète seraient non diagnostiqués.

La Réunion fait partie, avec l'île Maurice, des 20 pays les plus touchés par le diabète au monde (en % de la population).

Source : Atlas du Diabète 2016 de la FID, 6^{ème} édition.

La Réunion est caractérisée par la prévalence du diabète traité la plus élevée de France

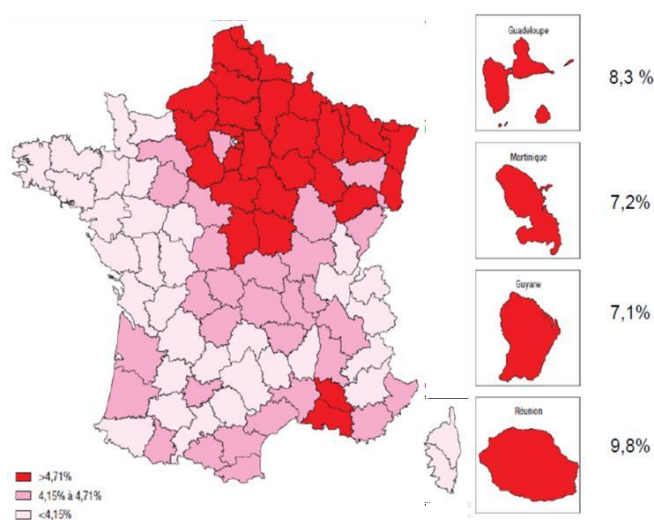
La prévalence du diabète traité pharmacologiquement est estimée par l'Institut de Veille Sanitaire (InVS) à partir des données de l'Assurance maladie.

À l'estimation de la prévalence du diabète traité pharmacologiquement, il faut ajouter la prévalence du diabète diagnostiqué et non traité pharmacologiquement, celle du diabète non diagnostiqué.

La prévalence du diabète traité pharmacologiquement est de manière générale plus importante dans les DOM que pour l'ensemble de la France.

Selon le tableau de bord du diabète publié en mai 2015 par L'Observatoire Régional de la Santé (ORS Réunion) :

- La prévalence standardisée du diabète traité est estimée à 9,8 % à La Réunion, représentant 57 976 personnes traitées pour diabète.
- La prévalence du diabète traité à La Réunion reste la plus élevée du territoire français, plus de 2 fois supérieure à celle de l'ensemble de la France (4,6%)
- L'augmentation de la prévalence du diabète traité est plus rapide à La Réunion (3,7 % entre 2009 et 2012 à La Réunion, contre 1,5 % en France sur la même période)



Divers facteurs sociodémographiques et comportementaux expliquent la progression du diabète : prédisposition génétique, âge, obésité, manque d'activité physique, niveau socio-économique défavorable...

Source : Tableau de bord sur le diabète à La Réunion, Observatoire Régional de la Santé, mai 2015.

Lien vers le site de l'ORS :

http://www.ors-reunion.org/IMG/pdf/TDB_Diabete_2015.pdf

2. La journée mondiale du diabète

2.1- Le choix de la date du 14 novembre

Célébrée le 14 novembre, la Journée Mondiale du Diabète (JMD) est organisée par la Fédération Internationale du Diabète (FID) et soutenue par l'Organisation Mondiale de la Santé (OMS). C'est la plus importante campagne mondiale de mobilisation contre le diabète. Lancée en 1991, la JMD rassemble chaque année des millions de personnes dans le monde entier : leaders d'opinion, acteurs économiques, professionnels de santé, médias, associations personnes atteintes de diabète, grand public.

La date du 14 novembre a été choisie car elle correspond à l'anniversaire de Frederick Banting qui, avec Charles Best, a été à l'origine de la découverte de l'insuline en 1922.

2.2- Les actions de SEE à la Journée Mondiale du Diabète (JMD)

La Journée Mondiale du Diabète (JMD) est animée dans le monde entier par les associations membres de la FID dans 160 pays, ainsi que par tous les acteurs engagés contre cette maladie, à travers un grand nombre d'évènements tels que des manifestations sportives, des marches, des conférences, des émissions de radio et de télévision, des journées de dépistage gratuit, des réunions d'information du public, des campagnes d'affichage, des ateliers, des expositions photos...

2.3 - Le cercle bleu : symbole de la lutte contre le Diabète dans le monde



Symbole mondial de la lutte contre le diabète développé dans le cadre de la campagne de sensibilisation « Unis contre le diabète », **le cercle bleu a été adopté en 2007 pour marquer l'adoption de la résolution des Nations Unies instaurant la Journée Mondiale du Diabète.**

C'est aujourd'hui un symbole largement adopté et reconnaissable dans le monde entier, que l'on retrouve sur le visuel de l'opération « le diabète tous concernés » mise en place par l'association Santé en Entreprise (SEE).

En s'associant à la campagne mondiale, SEE inscrit dans ce cadre toutes les actions de terrain qu'elle met en place avec le soutien de ses partenaires à La Réunion et en France métropolitaine :

1. **10ème édition de la Caravane «Diabète, tous concernés à La Réunion »** (11 au 16 nov.)
2. **Campagne de dépistage en milieu de travail en région parisienne, à Lyon et en Martinique** (12 au 29 nov.)
3. **Réalisation d'une galerie de photos de personnalités ou de particuliers** portant le pin's « cercle bleu » postées sur la page Facebook de SEE dédiée à l'opération.

Page Facebook SEE :

[CLIQUEZ](#)

Twitter : @see_asso

3. Quel rôle pour les entreprises dans la lutte contre le diabète ?

3.1- L'entreprise au cœur de la prévention

Les projections de l'OMS montrent que la prévalence du diabète en France et dans le monde, en particulier dans les pays en développement, augmentera fortement dans les prochaines années, ce qui risque d'affecter lourdement les ressources humaines. Il est donc stratégique et responsable pour les entreprises d'anticiper cette évolution, en jouant un rôle actif dans l'information et l'éducation à la prévention.

L'entreprise est un lieu privilégié pour informer, relayer des messages simples de prévention en direction de tous (employés, clients, sous-traitants), et favoriser des bonnes pratiques en matière d'alimentation équilibrée.

Avec un traitement adapté, le diabète n'empêche pas de continuer à travailler normalement. **L'entreprise peut agir pour créer sur le lieu de travail un environnement favorable qui encourage les employés concernés à en parler au médecin du travail, car des aménagements d'horaires** sont parfois nécessaires (gestion des pauses, prise de repas à heures régulières).

Enfin, **le diabète est une maladie chronique qui donne aux employés concernés droit à la reconnaissance de la qualité de travailleur handicapé (RQTH)**. Lorsqu'on parle de "handicap", on a souvent en tête l'image de personnes présentant un handicap visible, comme par exemple des personnes contraintes de se déplacer en fauteuil roulant. La Reconnaissance de la Qualité de Travailleur Handicapé est un dispositif dont peut bénéficier toute personne souffrant d'un handicap, mais aussi toute personne souffrant d'une maladie chronique (asthme, diabète, infection par le VIH, hépatites, etc.).

3.2- Une charte pour agir contre le diabète en milieu de travail

Santé en Entreprise (SEE) appelle les employeurs, entreprises du secteur privé et administrations de la Fonction Publique, à signer [la charte d'engagement](#) pour agir contre le diabète et les maladies chroniques évolutives en milieu de travail. La charte a été lancée au colloque du 15 juin à Paris (en novembre 2017 à La Réunion).

En signant la Charte, l'organisation signataire s'engage à mettre en œuvre sur le lieu de travail un plan d'actions destiné à promouvoir la prévention et à favoriser le maintien dans l'emploi de personnes atteintes de diabète ou de maladies chroniques évolutives.

Les 5 engagements sont les suivants :

1. Adoption d'une politique de **Non-Discrimination**
2. **Formation** des parties prenantes (management, représentants du personnel, acteurs de la santé)
3. **Prévention** sur le lieu de travail
4. Faciliter l'accès aux **innovations** favorisant la qualité de vie au travail des personnes atteintes de diabète ou de maladies chroniques évolutives
5. **Adaptation de l'organisation du travail** pour favoriser le maintien ou le retour vers l'emploi des personnes atteintes de diabète ou de maladies chroniques évolutives.

4. L'opération « Le Diabète, tous concernés »

4.1- Principe de l'opération

Forte d'une expérience de sept ans dans la mise en place d'actions de sensibilisation et de prévention en France et dans les DOM, l'Association Santé En Entreprise (SEE) organise depuis juin 2014 à La Réunion l'opération bus diabète à raison de deux campagnes par an, en partenariat avec La Maison du Diabète.

Un fourgon logistique effectue le parcours proposé pendant la durée de l'opération et stationne une journée par site.

Le véhicule transporte à son bord tout le matériel et les supports nécessaires (kits de dépistage, supports, documentation, etc.)

Des stands sont déployés à chaque étape sur des lieux à forte fréquentation (places publiques, marchés, centre commerciaux).

Une animation sous forme d'information et conseil est proposée aux participants par une équipe d'intervenants locaux et de la documentation (quiz, dépliants, brochures) est distribuée.

Le conseil dépistage individualisé du diabète est proposé sur une base volontaire et réalisé par une équipe d'infirmier(e)s habilité(e)s et formé(e)s à l'utilisation des kits (tests rapides).

Objectifs :

1. Sensibiliser les entreprises, les collectivités locales et la population au diabète et à ses complications.
2. Amener chacun à connaître la maladie pour mieux la prévenir.
3. Proposer un conseil sur la nutrition, des activités physiques et un dépistage rapide du diabète.
4. Orienter les personnes diabétiques vers les réseaux locaux de prise en charge.

Depuis juin 2014 :

- **12 villes partenaires ***
- **20 partenaires engagés ****
- **+ de 500 000 personnes informées (estimation audience cumulée)**
- **Près de 15 000 dépistages réalisés**

(*) *Bras-Panon, Le Port, La Possession, Saint-André, Saint-Benoît, Saint-Denis, Saint-Leu, Sainte-Marie, Saint-Paul, Saint-Pierre, Salazie, Le Tampon*

(**) *Abbott Diabetes Care, Air Austral, AFDAR, ARIFEL, Caisses Complémentaires Réunionnaises (CRC), Carrefour, Centres commerciaux Jumbo, Clinifutur, Edenred/Ticket Restaurant, Danone Réunion, EDF Réunion, Orange Réunion, Lafarge Réunion, Lions Club, MSD, MFP Services (Union des Mutuelles de la Fonction Publique), Plateforme aéroportuaire, Région Guadeloupe, Relais l'Hermitage Saint-Gilles (Ex Novotel), Transports Mooland.*

4.2 – Nos remerciements aux Ambassadeurs de l'opération

Laurence Roustandjee a été la Marraine de l'opération Bus diabète Réunion lors de son lancement en juin 2014.

Animatrice télé, elle a présenté pendant cinq ans la météo du week-end sur RFO Réunion ainsi qu'un magazine santé sur la même chaîne "La santé d'abord". Elle a également animé à deux reprises, le "Dipavali", émission sur la fête de la lumière, une célébration indienne. Elle a été aussi chroniqueuse pour le Téléthon Réunion durant trois ans.

Laurence est repérée par M6 en 2008. Ensuite, Teva lui propose de présenter "A vos papilles", un 26 minutes pour les adeptes d'une cuisine saine et gourmande : première diffusion en octobre 2009. Elle est chroniqueuse (bons plans week-end) depuis septembre 2010 dans 100% Mag sur M6. En parallèle, Laurence chante sous son nom d'artiste « Lô ».

Depuis janvier 2015, elle anime le "breakfast club" sur radio FG.



Daniel Sangouma, a été Ambassadeur de l'opération Bus Diabète Réunion en juin 2015.

Ancien athlète français, pratiquant le sprint, il participe en 1988 aux Jeux Olympiques de Séoul et monte à la 3ème place du podium. Il est ainsi le 1er médaillé olympique réunionnais. De juin 1990 à juillet 2005, il a conservé le record de France du 100 mètres.

En 1990, aux Championnats d'Europe à Split en Yougoslavie, Daniel Sangouma écrit une des plus belles pages de l'histoire de l'athlétisme tricolore. Second relayeur du relais 4 x 100m français, avec Max Morinière, Jean-Charles Trouabal et Bruno Marie-Rose, au prix d'une remarquable ligne droite opposée, il bat le record du monde en signant un chrono de 37s79.

Ambre Nguyen, Miss Réunion 2016

Le Comité Miss Réunion a rejoint le groupe d'Ambassadeurs de l'opération en novembre 2015

« Le diabète est une maladie qui fait beaucoup de dégâts dans notre île, et Miss Réunion, par sa notoriété et son engagement, soutient les malades et sensibilise le public, cela ne peut être que profitable », **Aziz Patel, Directeur du Comité Miss Réunion et délégué Miss France.**



Deux personnalités ont rejoint le groupe d'Ambassadeurs de l'opération en novembre 2016



Daniel Narcisse, natif de [La Réunion](#), est un joueur de [handball](#). Il est issu du handball club de [Joinville Sports](#).

En équipe de France depuis [2000](#), il est double champion olympique ([2008](#) et [2012](#)), triple champion du monde ([2001](#), [2009](#) et [2015](#)) et triple champion d'Europe ([2006](#), [2010](#) et [2014](#)).

En 2016, aux [Jeux olympiques](#) de Rio, il qualifie la France en finale en marquant le dernier but décisif contre l'Allemagne en demi-finale.

Stéphane Jobert, animateur radio et télévision

Producteur TV, développeur d'émissions pour des chaînes de câble et du satellite.

Il a débuté son parcours médiatique à La Réunion sur RFO dans les années 90.

En métropole, il a successivement travaillé pour TF1, M6, France 2, NRJ12 et France O.

Stéphane Jobert a été nommé ambassadeur de L'île de la Réunion Tourisme (IRT) en 2012.

Il est aujourd'hui présentateur télé en France et en Belgique.



4.3- Quelques images des précédentes éditions

Saint-Denis – 15 juin 2015



Sainte-Marie – 16 juin 2015



Saint-Leu – 17 juin 2015



Saint-Pierre – 18 juin 2015



Saint-Gilles et Le Port – 19 juin 2015



La Possession – 20 juin 2015



4.4 – Programme de la 10^{ème} édition (11 au 16 novembre 2019)

Date	Ville	Lieux et horaires
Lundi 11 nov.	Saint-Pierre	Centre commercial Jumbo (10h00-17h00) Conseil Nutrition - Dépistage
Mardi 12 nov.	Le Tampon	Mairie du Tampon (9h30-16h30) Conseil Nutrition - Dépistage
Mercredi 13 nov.	Le Port	Centre de Dialyse Clinifutur (9h30-16h30) Conseil Nutrition - Dépistage
Jeudi 14 nov.	Le Port	JOURNEE MONDIALE DE LUTTE CONTRE LE DIABETE Centre commercial Jumbo (9h30-16h30) Conseil Nutrition - Dépistage
Vendredi 15 nov.	Sainte-Marie	Plateforme aéroportuaire (9h30-16h30) Conseil nutrition - Conseil - Dépistage
Samedi 16 oct.	Sainte-Marie	Centre commercial Jumbo (9h30-16h00) Conseil Nutrition - Dépistage

5. Partenaires de la 10^{ème} édition

Partenaires :

- Abbott
- Groupe Clinifutur
- Plateforme Aéroportuaire
- Relais l'Hermitage
- Sorevoe

Partenaires associés :

- Maison du Diabète de La Réunion
- Réseau SOPHIA
- Fédération Internationale du Diabète

6. A propos de Santé en Entreprise (SEE)

SANTE EN ENTREPRISE (SEE) est une association loi 1901 déclarée à Paris et hébergée par LafargeHolcim. SEE a pour vocation de mettre en œuvre des actions de prévention destinées aux employés, de leurs familles et du grand public. Le diabète fait aujourd'hui partie des domaines d'intervention de SEE à l'international tout comme le VIH, les hépatites et le paludisme.

L'association intervient en France, dans la Caraïbe, en Afrique et dans l'Océan Indien.

SEE a l'ambition de poursuivre le développement de partenariats et marquer sa contribution à une meilleure santé des populations en luttant contre les maladies transmissibles et non transmissibles.

Santé en Entreprise (SEE)
Tour Coeur Défense
110, Esplanade du Général de Gaulle
92931 Paris La Défense

Tel : +33 9 74 18 93 21
Email contact@santeenentreprise.com
www.santeenentreprise.com

Réseaux sociaux



@see_asso

@WDD

#diabete